

艺术驻留在中国

1999-2025

机构及项目汇编



TCG 诺地卡文化中心，云南昆明（2000-2024）

TCG 诺地卡文化中心是一所非营利性国际艺术空间及文化中心，坐落于昆明市创库艺术主题社区内，成立于 2000 年。TCG 诺地卡的宗旨是“以多种艺术形态激起对人类价值的反思”。TCG 诺地卡文化中心集艺术空间、舞台、咖啡吧、文化教育、文化旅游于一体，在北欧与中国之间举办了不胜枚举的跨文化、跨领域的艺术文化交流项目，为昆明引荐了当代北欧重要的艺术家、舞蹈家、音乐家和诗人，同时将中国传统与当代文化介绍到西方，为相关领域的艺术家搭建了国际交流的桥梁，并积累了丰富的跨文化、跨领域的交流经验。作为一个东西方文化相遇的平台，TCG 诺地卡致力于促进多元文化的理解、互信与交流，帮助来自不同文化背景的艺术文化工作者在开放、尊重、轻松的文化氛围里建立友谊，理解多元的文化和历史。

现状：TCG 诺地卡的艺术家居地项目自创始以来面向国际艺术家，每年接待国际艺术家三至十位不等，驻地周期通常为三个月。TCG 诺地卡为驻地艺术家提供客房和工作室，也为他们安排与本地社群的交流走访、高校讲座、工作坊以及展览演出等内容。TCG 诺地卡与北欧合作伙伴保持着常年合作与艺术家驻地互换机制，包括瑞典北欧水彩博物馆艺术家驻地、瑞典玛丽安娜隆德艺术家驻地、瑞典斯德哥尔摩 Studio44 空间、挪威韦斯特佛森艺术区以及在北欧的交流展览及巡演项目中的驻地等。艺术家驻地项目已于 2020 年停止运营，机构于 2024 年关闭。

地址：云南省昆明市西坝路 101 号（2019 年迁至润城第二大道）（已停办）

网站：www.tcgnordica.com/sy



三宝国际陶艺村博物馆，江西景德镇（2000）

三宝国际陶艺村（博物馆）坐落于江西省景德镇市珠山区三宝村四家里，于1998年正式对外开放。2000年加入中国文联景德镇文联，以三宝陶艺研修院（Jingdezhen Sanbao Ceramic Art Institute）组织进行面向世界的艺术交流驻场项目，自1999年开始至今已接待国内外艺术家驻场创作交流21000人次；2004年被接纳为联合国教科文陶艺协会会员单位。2012被江西省人民政府授予“景德镇三宝国际陶艺村博物馆”，着力打造“可食、可居、可观、可游”的生活空间理念为主题的活态博物馆。2017年被联合国教科文组织认定为“联合国教科文组织创意城市网络手工艺与民间艺术之都景德镇市手工艺文化创意产业基地”。

现状：三宝于2000年开始了陶瓷艺术家的完整驻地计划。该计划于2007年扩大，目前接受包括画家、版画家、雕塑家、摄影师和壁画家，及各媒介的视觉艺术家。并欢迎除陶瓷学科的艺术家用更广泛的当代视觉艺术实践。由于本驻地项目多在乡野自然环境中工作，建议申请者年龄为25-55岁。三宝驻地计划常年公开申请，驻地可能会向艺术家收取一部分住宿或材料费用。

地址：江西省景德镇市珠山区三宝村四家里

邮箱：sanbaoceramic@hotmail.com

网站：www.sanbaoceramicartvillage.com



中国欧洲艺术中心，福建厦门（2001）

中国欧洲艺术中心（CEAC）于1999年由荷兰籍伊尼卡·顾蒙逊（Ineke Gudmundsson）女士和时任厦门大学艺术学院秦俭教授联合发起，共同创建，为非营利艺术机构。其核心的国际艺术家驻馆项目于2001年启动，是中国大陆开始最早及运营时间最长的驻馆项目之一，接待来自世界各地各个创意领域的视觉艺术家、设计师、策展人、作曲家和作家等等。其驻馆项目给艺术家提供思考、实验、创作的空间。位于荷兰的中国欧洲艺术中心的欧洲分支机构，在不同城市定期向感兴趣的观众呈现其研究成果。此外，通过组织到访厦门的驻馆艺术家分享其驻馆经历、讲座、影像放映等形式，欧洲分支还致力于推广文化知识传播和与同行专家及其他领域艺术家的合作交流。

现状：中心每年的活动日程不仅包括常态化的驻馆艺术家及特邀艺术家展览，滚动中的雪球系列群展，还举办一系列相关的讲座、工作坊、户外影像放映会及音乐会等多种类的文化交流活动。艺术家驻馆项目常年公开招募，中心协助艺术家申请项目支持并共享当地艺术家、公司和工作室、艺术院校、艺术机构、基金会及使领馆等资源，为艺术家实验，创作，研究以及建立合作对话提供得天独厚的条件。每年持续策划的“滚动中的雪球”群展则将中国欧洲艺术中心的中外各界艺术家汇聚一堂，展现了中心所接待和支持的人才，为艺术家后续的创作及实践提供了绝佳契机。

地址：福建省厦门市思明区思明南路400号三楼

邮箱：info@ceac99.org

网站：www.ceac99.org



红门画廊，北京（2001）

红门画廊发起的“红门国际驻地项目”是一个国际的艺术家驻地项目，为艺术家，策展人，作家和学者提供在北京驻留和创作的机会。目标是为艺术家提供设施以便开展他们的创作，并且提供一个他们可以乐于融入的社区。作为 ResArtis, Residency Unlimited, Trans Artists 和 China Residencies 的一员，项目致力于促进多元文化在一个沉浸式的环境中进行对话。红门驻地帮助所有的驻地人员与艺术场地联系，与中国艺术家会面和提供艺术材料资源。

现状：红门国际驻地项目从 2001 年开始到 2020 年暂停，期间向众多艺术家提供过支持和鼓励，以帮助实现艺术家驻留期间最大的成效。机构提供设备的管理，但不负担租金以及其它形式的资金支持。由于中国范围内还没有基金支持，驻地艺术家需要自己负担生活费用，工作室费用等。来自海外的艺术家们通过申请基金或者自费来这里。红门也有一些合作伙伴会定期推送艺术家过来，鼓励艺术家们从各自国家的相关组织那里申请基金，红门接受艺术家申请后，会对艺术家申请基金提供推荐信帮助。

地址：北京市朝阳区高家园五区一号楼（暂停驻地项目）

邮箱：brian@redgategallery.com

网站：redgategallery.com



丽江工作室，云南丽江 (2005)

2004年，丽江工作室创始人正杰（Jay Brown）在云南丽江拉市海吉祥村租下一栋传统民居，将其改造成居住空间和驻地艺术家的工作室。丽江工作室的驻地项目于2005年正式启动。工作室隔壁住着房主二哥和他的家人，他们作为工作室的协调人，不仅为驻地艺术家提供膳食和其他日常支持，还帮助艺术家获得当地知识，与当地人交流，协助他们推进项目。

现状：二十年来，丽江工作室已经举办了一百多场艺术家驻地，许多艺术家的作品被保存在工作室中，或被安置在村里的其他地方，如公共空间、居民家和各种艺术空间。丽江工作室的工作人员主要关心艺术家如何充分发挥他们的创造力。在申请驻留时，艺术家不必为作品提出特定的主题，只需解释他或她为什么希望在这里进行驻留。同时，驻留时间也可根据艺术家的需要进行协商。一般来说，向工作室提出申请的艺术家自然会对该地区的当地生活产生浓厚兴趣。工作室采用了共同生活的模式，因此艺术家们可以将艺术实践、日常生活和研究相结合。同时，居住体验也会受到当地生活和经济生产节奏的影响，包括重新审视和实践与人际关系有关的“分享”和“慷慨”等概念。但项目目前处于暂停状态。

地址：云南丽江拉市海吉祥村 **(暂停驻地项目)**

网站：lijiangstudio.org



北京国际艺术家平台 (BIAP) 驻留项目 (2005-2013)

北京国际艺术家平台 (BIAP) 是站台中国当代艺术机构 2005 年创立之初就设立的一个国际艺术家驻留艺术项目。项目面向全球的艺术、策展人、作家、设计师、艺术研究者和学术专家等人士提供在北京进行短期学术研究或工作、生活的驻留项目。旨在建立一个深入了解中国文化与艺术的窗口，并建立与中国当代艺术家之间的交流，同时，为这些国际专业人士提供专业的帮助与服务，包括展览（活动）计划，工作室或联合项目计划和出版、发行等活动，继而就当代艺术在国际与国内范围内引发并建立实践与理论之间的讨论。在这里，所有中国及世界成功或年轻新锐艺术家们都可以自由的展示或创作他们新的具有创新试验性的艺术作品或过程。

现状：八年时间里，BIAP 项目持续的与如新西兰 Asia New Zealand Foundation、挪威 Office for Contemporary Art Norway/Norwegian Embassy、英国 Red Mansion Foundation、瑞士文化部当代艺术基金会等多个国际艺术基金会建立了长期的合作关系，陆续接待了超过二十几位来自各国的艺术家、作家和策展人，并通过开放工作室、画廊独立项目、参加群展和举办讲座、论坛、艺术家对话等活动与中国艺术界展开了深入的对话。

地址：北京市朝阳区草场地村 319-1 艺术东区 A 区内 (已停办)



北象空间（原 501 序空间），重庆（2006）

北象空间（NORTHWARDS Space）是一家非营利性的独立艺术机构，其前身为 501 序空间（501-Xu Space）。空间新址主体建成于 2023 年底，在 2024 年 4 月从九龙坡黄桷坪原 501 仓库搬迁至北碚玻璃厂后，正式更名为北象空间。北象是对其所处地理区域及环境位置的直接描述，同时还具有“北方的大象”这样不存在的联想，意在艺术之不确定，未来之不可测做出回应。自 2006 年开始原空间成立后的十余年间，先后举办了五十余场邀请不同国家的文化背景的艺术家和学人展开了多样的学术主题讨论、展览及现场展演。

现状：在空间整体迁移北碚玻璃厂后，北象空间（即原 501 序空间）目前开展的项目包含了主题展览、驻留项目、土壤计划、青年艺术家实验艺术扶持项目。北象空间驻地项目分为呼吸/Breathe Programme（外国艺术家驻地交换）、接驳车/shuttle 两部分。从 2006 年底，英国艺术家、策展人 David Hancock 来到重庆，作为空间与英国华人艺术中心互换艺术家开启了为期 8 周的驻地项目开始之后，在过去的 15 年间（特殊期间除外），接纳了来自英国、比利时、法国、意大利、葡萄牙、荷兰、德国、澳大利亚等地的 46 位艺术家，也选送 17 位艺术家前往合作机构所在地驻留。除此之外，作为北象空间扶持、推广年轻艺术家的一个长期项目，“土壤计划”主要面向有志于对于实验艺术探索，并深具艺术潜质的青年艺术家们。该项目旨在关注、研究、讨论他们的工作状态与成果。北象空间为其提供展览空间与交流的平台，帮助其更好的进行艺术实践。

地址：中国重庆市北碚区北源玻璃厂 5 楼

邮箱：northwards_xu@foxmail.com



OCAT 深圳馆，广东深圳（2006-2022）

OCAT 深圳馆成立于 2005 年，位于华侨城创意文化园内，是 OCAT 馆群的总馆。作为馆群中成立最早的机构，OCAT 深圳馆长期致力于国内和国际当代艺术和理论的实践和研究。

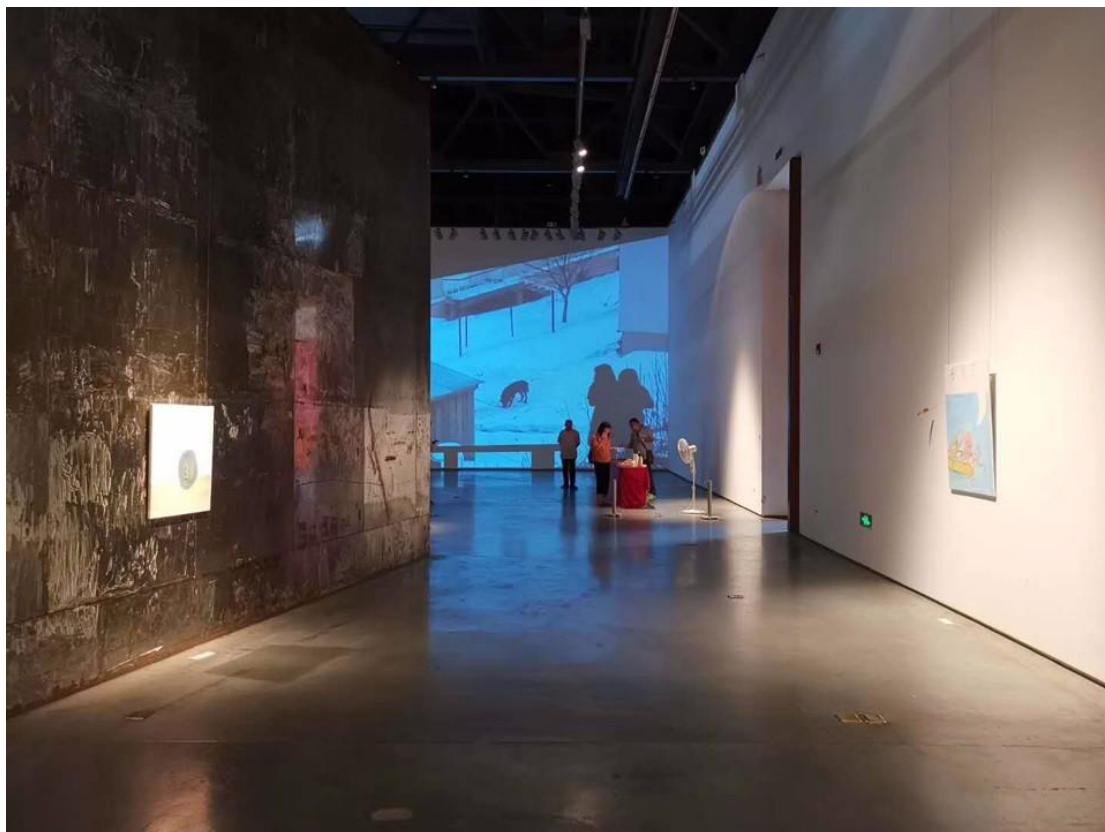
“OCAT 工作室 (OCAT Residency)” 项目是 OCAT 深圳馆的主要项目之一。OCAT 工作室旨在为海内外的艺术实践者创建一个多层面、跨领域交流的平台，以整合国内外文化资源，推动中国当代艺术及机制的建设与发展，从而把 OCAT 建设成为具有国际化专业水准的当代艺术机构。

现状：OCAT 工作室项目最早于 2006 年启动。OCAT 深圳馆提供四套经过装修的住宅，每一套包括工作室和起居间。配有无线网络、家具、电视机、电话座机、洗衣机、热水器、空调、厨具、床上用品等工作、生活的基本设备。参加者会得到从其所在城市到深圳的一次往返机票（经济舱）和在驻期间必要的创作、考察、研究工作的设施及经费，以及在驻期间的医疗和人身意外保险；访问期间的日常基本消费也由 OCAT 深圳馆承担。资金数额是按照深圳当地的消费水平计算（对于以组合形式的申请者，仍按一个人待遇标准提供）3000 元生活费/月（餐饮、交通、通讯）（按每天 100 元，根据进驻者驻场天数提供）；1200 元材料费/月。申请时按照 OCAT 深圳馆要求提交资料及一份“工作室方案”，并在工作室项目期间或结束之际实施完成方案。驻留结束后，需提交一份总结报告。但该项目于 2022 年终止。

地址：广东省深圳市南山区华侨城创意文化园南区 F2 栋 **（已停办）**

邮箱：info@ocat.org.cn

网站：www.ocat.org.cn



宁波美术馆，浙江宁波（2006）

宁波美术馆“艺术家工作室进驻计划”为国内外艺术工作者提供创造一个合作交流的开放空间，他们可以在这个空间里与其他地域和人群做各种视觉艺术交流。这个项目的目的地是让现当代艺术参与或反映宁波的发展与变化。该计划是站在宁波地域文化角度来展现宁波受众认识本土文化的过去与未来之间的关系。该计划力图建立城市未来和过去之间的文化生命联系，这个联系也存在于艺术世界的“内部”和“外部”之间。藉由外面的艺术家进入特定的美术馆空间内，在宁波都市的过去和未来文化的可能存在的断层之间建立起桥梁，这也是让艺术家重新思考自身在中国文化的过去与未来之间的定位的一个契机。

现状：该项目进驻时间分为春季和秋季，分别是5月-7月以及9-11月。参加项目的艺术家在宁波美术馆馆内至少有一次艺术家工作室开放日。项目结束后，参加项目的艺术家需要留给美术馆其在工作室期间创作的部分作品原件（按照作品类型和体量具体商议）和全部作品的拷贝资料，美术馆有使用该作品和资料为非商业目的地的宣传、展示等权利。参加项目者需在签订合同前与本馆商议该问题。工作室将向参与进驻的艺术家提供部分相应的经费支持，包括交通补助费、生活补助费以及部分材料费。具体补助金额本馆将根据申请艺术家提供的艺术创作方案酌情考虑。

地址：浙江省宁波市江北区人民路122号

邮箱：244384560@qq.com

网站：www.nma.org.cn



器·Haus 空间，重庆（2007）

器·Haus 空间 (Organhaus) 是一个由艺术家、策展人共同组成的非营利性独立艺术机构。机构成立于 2006 年，现坐落于原重庆北碚北源玻璃厂内，拥有近 200 平方米的艺术家工作、展示空间及艺术家入驻项目接待室。

现状：Organhaus 致力于试验性综合媒介艺术的探索，定期举办各类艺术展览，并为青年艺术家提供交换工作室空间；接受国际、国内艺术家及艺术机构的艺术交流、驻留计划。机构依托中国不断开放发展的社会环境，以中国具体的现实语境为对话对象，搭建和尝试连接艺术生产与当代文化之间的书写纽带，自我清理和课题研究，则是现阶段最重要的工作。

地址：重庆市北碚区东阳街道北源玻璃厂内

邮箱：organhaus@vip.163.com

网站：site.douban.com/organhaus



上苑艺术馆，北京、黄山（2007）

上苑艺术馆（桥梓艺术公社）总占地面积 30000 平方米，总建筑面积 19700 平方米；可对外展出的总面积约 6000 平方米；对外接待食宿部份总面积约 3100 平方米。它由二十一个原创艺术建筑、艺术家工作室、文学会所、美术展览厅、排练厅、图书馆共同组成。从 2000 年开始，发起人程小蓓与一群诗人、作家、艺术家、建筑设计师在北京的北边燕山脚下寻找、策划组织、设计到动工建设，历时七年，于 2007 年底落成。所有建设资金没有商业投资、没有政府投资，全部资金来源于艺术家自己筹措，以及一部份社会艺术爱好者的捐赠。“国际创作计划”是上苑艺术馆的常设项目，北京每年免费提供 40 人、黄山 10 人的工作室及宿舍。

现状：可以申请北京和黄山两个地点的驻留。每年都会收到世界各地上千名申请者的资料，每年 12 月由上苑艺术馆常务委员及往届驻馆艺术家们参与投票，选出下一年度的驻留艺术家。这里像是一个乌托邦社区，艺术家在这里交流，创作并展示自己的艺术作品。每年进驻上苑艺术馆的艺术家包括油画、雕塑、水墨、装置、行为、舞蹈、诗歌、声音艺术、多媒体、影像等门类，由上苑艺术馆免费提供独立的生活与工作室，另外有图书馆、作品讨论空间、大展览厅、露天活动场地、餐厅……均免费提供给入选的驻馆艺术家，在北京进行为期七个月（每年的 4 月初至 11 月初），黄山不定期的创作与交流。

地址：北京市怀柔区桥梓镇沙峪口

邮箱：ssyuan@126.com

网站：www.syartmuseum.com



苔画廊（943 小组），云南昆明（2008-2019）

苔画廊，一间在昆明从事当代艺术展示，推广，交流和收藏的空间。由艺术家刘丽芬于 2011 年创立。画廊专注于年轻的艺术群体，致力于以地域性的文化背景和生活经验为基础的跨领域、跨地域的艺术合作。“苔”即苔藓，是一片过滤层和细小世界的微丛林，又是舌苔，一块尝鲜地。苔画廊国际艺术家驻地项目始于其前身“943 小组”成立期间。“943 小组”是一个由从事当代艺术创作的云南艺术家、设计师组成的自由创作团体，于 2007 年成立，倡导并推动艺术的实验性，促进艺术与公众的交流。在 2007-2011 年间通过组织“昆明创客创意市集”“国际艺术家驻地项目”“社区艺术节”等展览，工作坊、讲座，社区互动的方式与 70 多位本地艺术家以及 43 位国际艺术家合作。

现状：国际艺术家驻地项目始于 2008 年，46 位国际艺术家和 16 位东南亚艺术家参与了该项目。苔画廊驻地项目与瑞士苏黎世市政府、昆明金鼎 1919 创意园区合作。艺术家驻地项目于 2019 年停止，画廊于 2019 年初关闭。

地址：云南省昆明市金鼎山北路 15 号，金鼎 1919 创意园区 A 区 **（已停办）**

网址：www.tai-project.cn



三影堂摄影艺术中心，福建厦门（2008）

三影堂摄影艺术中心是国内首家专注于当代摄影艺术的民间机构，由中国当代著名的摄影艺术家荣荣和日本著名摄影艺术家映里夫夫妇于 2007 年 6 月共同创办。三影堂摄影艺术中心目前拥有南北两个空间，一个位于北京朝阳区草场地艺术村，另一个位于中国南方城市厦门的集美区杏林湾。为了向国际摄影艺术家、评论家、策展人提供一个摄影艺术的实践与交流平台，为源于不同文化背景的艺术对话创造机遇。三影堂摄影艺术中心于 2008 年启动国际艺术家驻地计划，接受国际当代摄影艺术机构推荐艺术家参与，也鼓励个人艺术家前来申请，实地感受中国当代艺术的活力和中国文化的独特魅力。

现状：目前，三影堂厦门摄影艺术中心正在持续接受驻地申请。三影堂为驻地艺术家提供工作室和居住空间，以及其他配套设施，包括三影堂摄影图书馆、数字输出中心、暗房和书店。在驻地期间，艺术家可以利用工作室展示作品，并申请在三影堂展厅展出地完成的作品或策展计划；三影堂将提供一定的学术、活动和宣传支持。艺术家需要自行承担驻地期间的生活和创作费用，因此也鼓励艺术家申请艺术基金或赞助。尽管三影堂驻地计划主要面向摄影艺术家，但也欢迎有兴趣在中国进行创作和生活的学者和策展人参与。

地址：福建省厦门市集美区杏林湾商务营运中心 2 号楼裙楼三层

邮箱：zhuxiaotang@threeshadows.cn

网站：www.threeshadows.cn/cn/artist-in-residence



激发研究所 (IFP) , 北京及多地 (2010)

激发研究所 (Institute for Provocation) 成立于 2010 年, 是位于北京市中心的独立艺术组织和项目空间。通过理论研究和艺术实践的结合, 激发研究所旨在以合作的方式联结跨领域的知识, 激发文化生产和交流。基于对独立艺术机构在社会中的动态性的思考, 激发研究所发起并支持多种形式的实践活动, 包括驻地、项目研究、研讨会、展览、工作坊、出版等。激发研究所由在中国以及国际上不同的行动者、研究员和创作者组成其工作网络, 并希望让驻地艺术家一同加入到这个网络之中。它的工作主要由艺术研究项目和艺术家驻地两个脉络构成。我们认为激发研究所的机构实践和驻地艺术家的个体实践始终处在一种相互刺激、碰撞与协调的关系中, 而这也正是激发研究所知识生产、实践和批判的资源。

现状: 2022 年之后, IFP 的驻地方式已经发生了一些改变。不再运营位于北京的实体空间, 而是在广州顺德有一个存放 IFP 档案的项目空间。但“驻地”与跨文化实践仍旧是 IFP 工作方法之一, 也是在过去十多年的空间运营中起到关键作用的激发方式。通过驻地, 能够联合所谓的“地头蛇”和“他乡客”, 不断在“本地”与“外来”, “他者”与“土著”, 故乡与异乡, 游动与驻扎之间探索相互推动与激发的跨文化工作实践。如果有意向与 IFP 开启“驻地”合作, 请从撰写想法开始, 与 IFP 展开讨论与对话。这样的过程不再是申请-审阅-评选, 而是在“不期而遇”中期许“一见如故”。

地址: 随项目而定

邮箱: studio@iprovoke.org

网站: www.iprovoke.org



A4 国际驻留艺术中心，四川成都（2011）

A4 国际驻留艺术中心是一个以驻留为方法和视角的跨领域开放型合作平台，依托在地文化与国际合作机遇，探索社区、城市及国际间多元文化价值。它分享有关驻地计划的知识和经验，连接以社区为出发的各个群体的价值与愿望，以跨领域创意人士的沟通与互动为目标，城市新兴区域文化形态与结构为背景，激励并帮助驻地者、参与者、支持者高效、创新、协作地“使用”平台所赋予“空间”与支持。鉴于“驻地”一词所涵盖场景的多样性，包含工具、方法、资源等更多方面，它为参与者，包括且不限于与更多领域的艺术家、科学家、作家、诗人、学者、音乐家、建筑师、设计师、品牌主理人等不同身份的创作者与探索者，创造不同专业资源的交换与链接，促进他们与社区、与城市以及与世界的交流与对话。

现状：通过十余年的专业工作与积累，逐步建立了强大的国际网络与专业合作平台，涉及众多国家文化机构、基金会与专业平台的交换项目与合作项目。目前每年会拟定主题进行招募，面向全领域的创作者开放为期 1-3 个月的驻留，同时也支持艺术家前往其他国家与地区展开创作。A4 驻留的成都部分（主线）将提供往返机票、住宿、工作室、材料费、“超级经纪人”系统、文献、项目团队等部分的支持，他们关注国际与在地生产，跨学科协作与交流，关注本地沟通与合作，将为参与者提供一个全新的工作与生活网络。

地址：四川省成都市双流区麓湖生态城麓坊中心 1 栋 11 楼

邮箱：a4residency@a4am.cn

网站：a4residency.com



斯沃琪和平饭店艺术中心，上海（2011）

斯沃琪和平饭店艺术中心的驻留计划充分尊重艺术的多样性，并提供设施完善、条件充足的居住环境，为艺术家们打造一个舒适且自由的创作空间，让艺术家们天马行空的想象力能够肆意挥洒。无论舞者、音乐家、摄影师、电影制作人、作家、画家甚至概念艺术家，无关名气与形式，我们时刻欢迎才华横溢艺术家们来到这里生活和工作三到六个月。到驻留结束时，所有的艺术家都将挑选一件作品作为“艺痕”留下。

现状：斯沃琪和平饭店艺术中心的二楼和三楼由 18 个工作坊和公寓组成，用以接待来自不同艺术领域的国际艺术家。各种房间和工作室可根据每位艺术家的独特需求进行配置，让他们能够创作和展示自己的作品。在二楼东端，为艺术家提供了两处可欣赏外滩、黄浦江和浦东美景的公共空间。为了促进艺术家和游客之间的交流，这里设有一个配有沙发和椅子的休息室。供艺术家使用的桌椅和咖啡机位于楼层的东南角。在三楼的东端，两处公共空间可供艺术家使用，可以欣赏到外滩、黄浦江和浦东塔楼的景色。楼层的东北角设置了一个厨房，鼓励艺术家们一起准备和享用饭菜。东南角的一张泪珠形大桌子邀请艺术家们一起吃饭，分享他们的故事、观点和哲学。楼层西端是供艺术家使用的大型图书馆。西南端设有储藏室，专门专业保存艺术家留下的“艺痕”作品。至今，已有来自超过 54 个国家的 450 位艺术家们，参与到斯沃琪和平饭店艺术中心的艺术家驻留项目之中。

地址：上海市南京东路 23 号（外滩 19 号）

网站：www.swatch-art-peace-hotel.com



蓝顶美术馆，四川成都（2011）

蓝顶美术馆坐落于成都市天府新区、锦江区、龙泉三区交界处的蓝顶当代艺术园区。它依托蓝顶艺术家群落而诞生，作为一家民营非营利性机构，自 2009 年成立以来一直致力于推动中国当代艺术的展示、推广、交流。蓝顶美术馆的“驻留计划”以蓝顶青年艺术村为基地，针对国内外年轻艺术家长期开展的驻村创作项目。意在吸引国内外艺术家以创作、展览及活动的方式走入蓝顶，借助蓝顶艺术区自身地域环境和艺术氛围而开展。

现状：蓝顶美术馆的“驻留计划”发起于 2011 年，由机构或个人向蓝顶美术馆提交资料申请驻留，审核通过后，美术馆利用蓝顶青年艺术村的驻留工作室，为驻留艺术家提供 2-3 个月免费创作空间和住宿，最终以展览或活动的形式呈现创作成果与展开对话交流。从 2011 年起，申请驻流创作的机构与个人络绎不绝，驻留工作室迎来了来自英、法、德、美等多个国家的青年艺术家。蓝顶青年艺术村为他们提供了良好的创作条件和交流环境，让他们在专心创作的同时，有机会接触到更多的年轻艺术家、艺术领军人物，深入体验到成都地区浓厚的当代文化艺术氛围。另一方面，驻留艺术家们带来的异地经验也促进了区域文化的更新和多元发展。受“新冠”疫情的影响，国际及国内艺术家流动受限，加之私立美术馆经济方面的压力，美术馆对外的驻留招募已停止，目前暂未恢复。

地址：四川省成都市天府新区新兴街道庙山社区社区 166 号（暂停驻地项目）
网站：a4residency.com



新时线媒体艺术中心，上海（2013）

新时线媒体艺术中心（CAC）成立于2013年，系国内首家致力于媒体艺术之展示、研究、创造及学术研究的非营利性艺术机构。通过展览、驻留、奖学金、讲座、工作坊及相关文献的梳理与出版，CAC为媒体艺术在全球语境中的论述、生产及传播开拓了一个多样化且富有活力的平台。CAC以批判地介入不断改变进而重塑当代经验的媒体技术来推动艺术创新及文化认知。CAC于2013年5月正式成为荷兰V2新媒体艺术中心“夏季驻留国际艺术家交流计划”的长期合作机构之一。2015年，CAC开启了“研究与创作学术奖金”（R&C）项目，为全球媒体艺术领域具有突出才能的艺术家或研究者提供支持，旨在促进全球交流的同时，推进媒体艺术的对话和实践，并希望获选艺术家、研究者能够帮助CAC实现其研究和增进公众对于媒体艺术认知的使命。该项目提供学术奖金10000美元的支持，并为获选者在3个月的驻留期间实现项目方案提供来自CAC实验室的技术与学术支持。艺术家、研究者所实施的项目，包括作品原型、文献和创作过程会在CAC进行公开展示。

现状：CAC于2024年重启了R&C，并更名为R&C@CAC Project，该项目在其实验空间CAC Project中能够进一步激发研究/创造型艺术项目中所蕴含的细微并充满活力的过程。R&C@CAC Project将于2024年发布两期项目。第一期项目于同年6月至8月邀请艺术家入驻CAC Project空间，在为期两个月的时间内对其已有的项目原型进行深入研究及拓展，并于8月公开展出。第二期项目预计于7月在全球范围内公开招募研究/创造型艺术项目，并延续原R&C项目学术奖金10000美元的支持。获选艺术家、研究者开展为期两个月的研究与创作实践，并呈现项目阶段性成果，包括作品原型与创作过程中所产生的文献。项目研发期间，CAC Project空间也将转变为一个流动的开放工作室。并在该空间内策划一系列有助于推动获选者项目方案的交流活动，以及加强知识传播的公共项目与教育性活动。

地址：上海市普陀区莫干山路50号18号楼

邮箱：info@chronusartcenter.org

网站：www.chronusartcenter.org



十方艺术中心，重庆（2013）

十方艺术中心（Dimensions Art Center）秉持开放共生的理念，致力于与全球交流对话，同时注重传承东方文化基因。其核心项目“十方国际艺术驻留计划”旨在构建一个集当代性、实验性、在地性、公共性于一体的国际艺术研究交流平台。十方国际艺术驻留项目持续招募和邀请来自全世界各地的艺术家、策展人、设计师等专业人士，提供数月的在地驻留与成果展示机会。助力各类专业人士在此平台上进行在地理论研究与实践，自由施展其创造力。为此，十方同时链接可互促发展的各领域资源，进行合理的社会合作与资源匹配，通过跨领域、跨媒体、跨学科的融合，理论研究和创作实践并行，实现艺术的社会效益，推动国际艺术与社会现场的互融共生。

现状：自 2013 年起十方艺术中心与全球艺术文化社群网络建立联系，并在重庆构建独特的艺术文化生态。经过十年的运营与积累，十方国际艺术驻留计划已接纳了来自 24 个国家的约一百余位国际艺术家、策展人与学者入驻，共举办了大大小小 200 余场公共艺术项目及活动，涉及城市更新、乡村激活、自然生态、传统民艺、社群文化等多个社会领域，涉猎哲学、人类学、社会学、文学、科学等多个专业方向。目前驻留计划有两个常态化项目正在开放申请中，常规国际驻留计划与青年艺术家驻留计划。

地址：重庆市九龙坡区黄桷坪街道官家林 190 号

邮箱：info@chongqingdac.org

网站：chongqingdac.org



圆梦公寓，北京（2014-2015）

“圆梦公寓”项目是艺术家宋兮、杨欣嘉策划发起的一个短期驻留计划，于2014年11月9日启动。“圆梦公寓”以北京市朝阳区东辛店村临时租赁来的群租房作为驻留空间，邀请多位艺术家轮流入驻其中，围绕公寓所处的社区环境及社会语境展开每人7天的生活、创作、展示、交流，这7天将作为一个多维的混合现场予以呈现，项目持续时间约为三个月。

现状：2014年，北京市部分群租房聚集地被取缔，并发布了“2014年基本杜绝群租房现象”的整治目标。正是在这个时间节点上，“圆梦公寓”艺术项目发生了。这是一个由艺术家自发的、以社会空间作为进驻地的“创作型驻留”项目，于2014年11月9日开始至2015年1月25日结束，共有18位艺术家参与。项目为参与者在北京城中村租赁一间12平米的群租房，在保持水电、供暖、网络、日常用品等群租房标配外，为参与者提供每人每天60元的创作经费（按当时北京最低工资标准）。项目之所以采用驻留这种形式，在于这不是一个以“展示”为出发点的艺术项目，它强调的是“现场”，现场有着鲜活的、正在发生的、流变的特性和张力。在社会现场、艺术现场相互交叉重叠处，艺术家与租户、社区周边人群共同遭遇，互为反应。

地址：北京朝阳区崔各庄乡东辛店海润公寓B座B237号（已停办）

邮箱：bansichu777@126.com



Arc Space, 北京 (2015-2016)

Arc Space 作为北京唯一一家深入到大学校园社区中的替代性空间，旨在通过艺术项目、开放工作室、沙龙等公共活动为具有实验精神的艺术家、策展人、在校学生及有兴趣和激情参与其中的大众提供一个开放的对话场域。Arc Space 计划始于 2014 年的夏天。在 2015 年 5 月，它最终落地，由一套群租房改造而成。它在地理位置上远离艺术院校、艺术区和近年来比较流行的胡同或野郊，在北京海淀区的大学聚集地填补着此处替代性空间的空白。Arc Space 始终坚持探索艺术理论和观念的前沿，并将研究目光投向不同研究者的具有持续性的、深入的实践。

现状：作为实验室，Arc Space 提供给研究者进行调查、研究、实验的空间，并通过向公众开放、邀请本地居民参与等形式来激活本地域内的思想生态。作为对话的平台，始终致力于通过积极有效的实践方式脱离枯燥单调的文本推演，更新对话建立的基础。Arc Space 很难将视野局限在所谓“艺术”的范畴内。通过搭建学科间良好的通路，试图达成对社会生产“异化”过程的反拨。”作为替代性空间同时亦作为国内外驻留研究者、艺术家之家，Arc Space 提供了艺术与社群交互的平台与场域，成为真正有效的隐藏在老居民楼里的文化实验场。2016 年 10 月，Arc Space 空间及驻留项目均已停止运营。

地址：北京市海淀区中国人民大学静园 17 号 (已停办)

邮件：jerome_araki@foxmail.com

网址：about.me/arcspace



寅子剧场，重庆（2015）

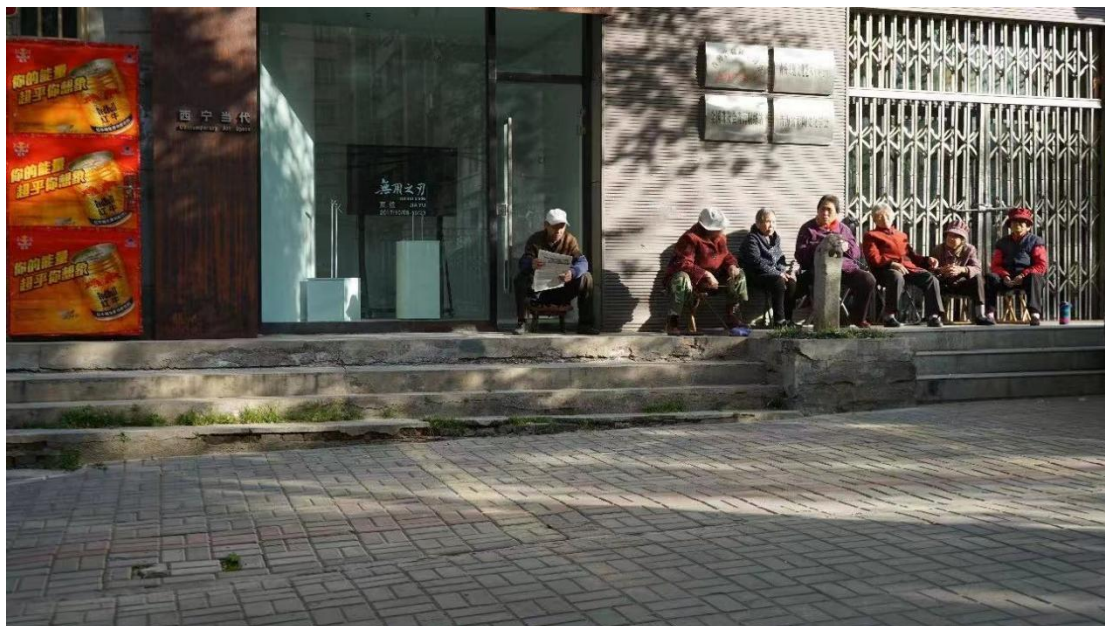
寅子剧场诞生于重庆九龙坡区黄桷坪红砖仓库 501 Art Base, 是中国西南首家具有国际水准的黑匣子实验剧场。目前已建立了立足重庆、以交叉学科创作为中心的策展小组, 同时与国内众多优秀的独立制作人、策展人建立制作网络。寅子剧场的项目内容从视觉艺术出发, 通过十年的跨学科实践致力于发展当代表演艺术。不仅利用黑匣子空间制作、展示和推广当代表演艺术作品 (音乐、声音、肢体、舞蹈、话剧、沉浸式现场、装置、影像等), 还在公共空间探索表演艺术的更多可能性, 并积极建立中国西南地区独立青年表演艺术家的档案。

现状: 自 2015 年起, 寅子剧场在中国西南率先开启了“青年导演驻地计划”, 包含长期、短期、联合制作等形式, 涉及舞蹈、肢体、音乐、行为、影像、环境戏剧等多个类别。其长期计划“交通茶馆”亚文化空间亚洲制作人计划受到北上港澳台、新家坡、澳大利亚、日本等多个艺术机构、基金会支持的支持, 已于 2020 年在日本横滨展演。其短期计划为 3 天-3 周, 同时接受独立表演艺术策展人的交流访问, 需提前 2 个月联系。2022-2025 年, 寅子剧场与瑞士文化基金会一起开启了面向全球的 To See To Say 国际女性艺术家表演艺术新浪潮计划, 同时开启了驻地创作与国际对话的会议。寅子剧场根据项目提供差旅、住宿、剧场使用、公开展演、工作坊开展、项目团队等支持, 同时对部分项目提供深入的联合制作, 并根据可能安排在中国其他城市的巡展或者巡演。

地址: 重庆市九龙坡区黄桷坪 501 艺术基地寅子剧场

邮箱: hello@cqyinzi.com, cqyinzi_yydr@163.com

网站: www.cqyinzi.com



西宁当代，青海西宁 (2016-2020)

西宁当代 (XN Contemporaryart space) 是一家成立于 2016 年的非营利性独立艺术空间。它基于西北的语境展开工作，通过邀请西北之外的艺术家进行艺术实践或项目创作。主要的工作路径以驻留、艺术项目、展览、工作坊为主。2017 年西宁当代还与立方体艺术馆和亮空间联合发起“西”特别驻留项目，并协助艺术家分别完成甘肃、青海、宁夏三地的驻留。

现状：驻留主要以公开征集和艺术家推荐为主。机构负责为通过申请或受邀的艺术家提供食宿，并提供 2000 元左右的材料费（实际多个项目都超出预算）。并为艺术家安排相应的讲座或分享会，同时协助艺术家方案从讨论到制作的全过程。该项目 2020 年暂停驻留至今。

“西”特别驻留项目，为艺术家提供 3000 -6000 元不等的的生活补助，该项目于 2019 年终止。

地址：青海省西宁市城西区游园巷 1 号 (已停办)

邮箱：xiningart@163.com



龙眼驻地计划，广东广州从化（2016）

龙眼驻地计划是源美术馆推出的长期艺术家驻地活动，由银坎保、陈晓阳联合发启。邀请参与活动的年青艺术家们，通过在广州从化乐明村中驻地生活一个月，理解当地自然与人文素材，发现乡村中存在的现实问题，在山野和村落中自由选择灵感和空间创作独立作品，艺术家们还可邀约村中有天分有兴趣的村民一起参与创作制作，配合源美术馆其他在地工作与村民逐步建立起深层次的交流和互助，期待朴素的手工劳作技能及多元化的精神生活能重回乡野，并最终落地生根。

现状：该项目分别于 2016 年、2018 年和 2020 年，进行过三次驻地招募与实施，源美术馆为艺术创作者、策展人提供往返路费、住宿，以及一定的生活费，艺术创作者可用这些费用与村民劳动交换、合作等方式进行自助式饮食起居。此外还提供一定的艺术家费及创作材料补贴费，每一位（或组合）8000-10000 元，策展人费 8000-10000 元。该项目于 2020 年暂停。

地址：广东省广州市从化区良口镇乐明村（**暂停驻地项目**）

邮箱：yuanmuseum@163.com



广东时代美术馆，广东广州（2016）

广东时代美术馆由时代地产于 2003 年出资创办，在 2005 年第二届广州三年展的“三角洲实验室”（D-Lab）当中，雷姆·库哈斯和阿尔·弗劳克斯共同受邀，为美术馆设计一个观念性的永久建筑，于 2010 年 9 月落成。2010 年 10 月广东时代美术馆注册为非营利性公益美术馆并正式对外开放。美术馆从构思、设计到实现的过程，反映了珠三角地区独特的社会、经济和文化条件，是一个城市化进程的独特案例。广东时代美术馆发起过多个驻地项目，比较有代表性的包括“101 驻村”“开物者”和“榕树头”。

现状：“开物者”跨学科工作室是 2021 年由广东时代美术馆媒介实验室和器道哲学与技术研究网络共同发起的，一个支持艺术创新的跨学科计划，每年两期，每期提供三个月的工作室入驻和使用时间，以及创作经费。为每位“开物者”匹配合适的跨学科合作者，以及理论和技术支持，提供灵活的工作室使用空间和基本技术设备。“开物者”致力于打破原有的学科框架，激活传统的技术或为新的技术找到参赞化育的功能，开发让万物各得其所的价值交换模式，反思人类中心主义的创作，为数字化未来生活提供替代性想象和方案。而“榕树头”是广东时代美术馆 2016 年起免费向公众开放的全新项目，其空间位于美术馆正门入口旁的临街玻璃墙内。它见证着周边社区季节与朝夕变化，亦是美术馆面向公众的直接窗口。为获选者提供驻地住宿及工作空间，往返广州的机票(经济舱或火车票，生活补贴，和不超过 5 万元的作品制作费用；并协助额外基金或者赞助的申请，以及给予项目助理、学术研究及翻译等支持。新的驻地系列“浪涌南境”预计 2024 年 4 月下旬公布。

地址：广东省广州市白云大道北，黄边北路时代玫瑰园三期

邮箱：public@timesmuseum.org

网站：www.timesmuseum.org



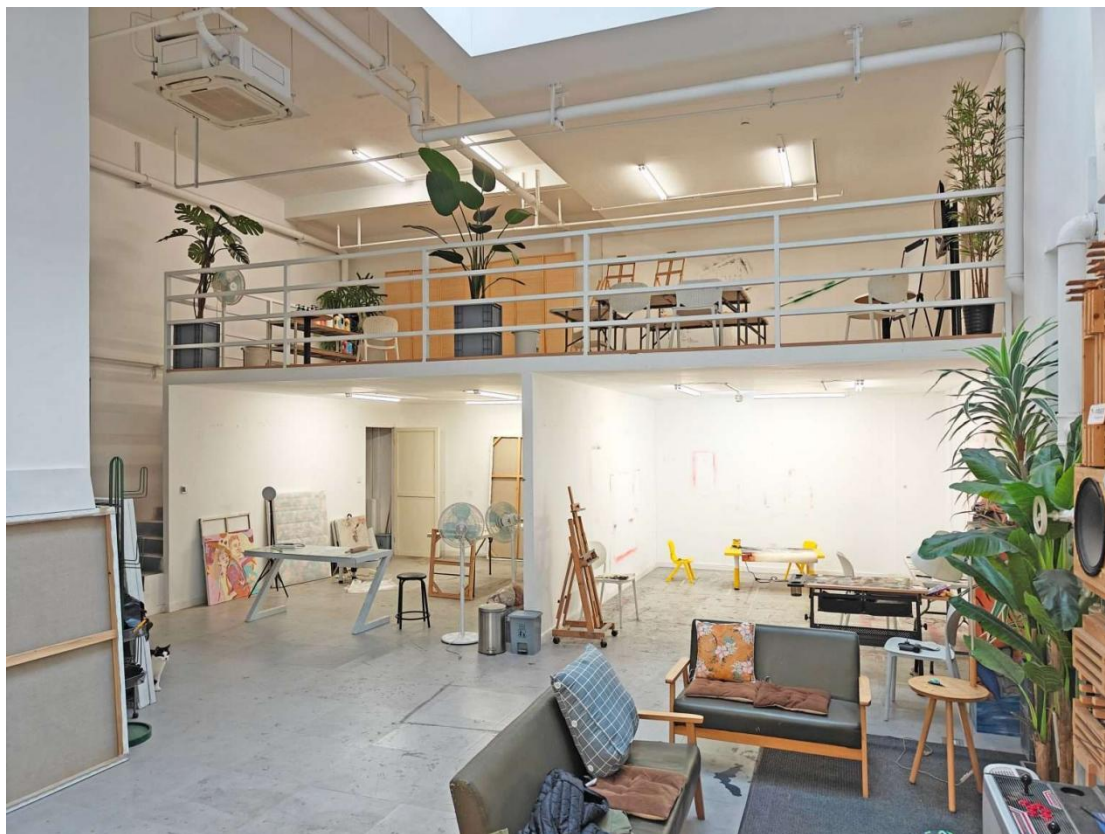
方志小说联合驻地计划，多地（2017）

方志小说，是一个联合驻地计划，倡导从地方出发的写作实践与艺术行动。通过短期（每期2-3周）、多期（每年1-2期）的艺术驻地的方式，链接中国的城镇乡村。从2017年开始，已连续邀约写作者、设计师、艺术家、建筑师，以及社会学、人类学研究者100多人，前往云南、贵州、福建、安徽、浙江、广东、河南、陕西、四川等地近50个村镇，并分别在碧山村（安徽黟县）、徐岙底村（浙江温州）、厦门、西安、福州、宁波、杭州、上海、成都、景德镇（江西）等地举办驻地联展。

现状：2023年推出“在地发想实验”，围绕地方的具体议题和在地社群展开临时工作，从种植养殖、工艺制作、传统创新、生态友好、社区发展等角度协作共创，探讨城乡共益的可持续模式。在参与地方调研、策划文化展览、组织艺术驻地之余，方志小说和部分本地机构合作，近年尝试落地实体空间工作栈，基于联合工作展开，集驻留、展览、研学等于一体的小型复合空间，将通过文化艺术的具体实践参与地方营造，共建新形式的在地社区。

地址：随项目而定

邮箱：pulsasir@163.com



ACENTRICSPACE, 上海 (2017)

ACENTRICSPACE 是由艺术家创立和运营的独立空间和艺术家驻地，坐落于上海市青浦区朱家角。ACENTRICSPACE 艺术家驻地鼓励年轻艺术家在学院毕业后的继续创作，和帮助职业艺术家在陌生环境中激发出新的创作灵感。ACENTRICSPACE 艺术家驻地致力于为所有参与的驻地艺术家们提供理想的创作和居住环境，目前全年开放申请。在驻地期间，我们鼓励驻地艺术家们创作新的作品，和本土以及国际艺术家们展开交流和分享。

现状：自 2017 年 10 月驻地项目启动，已有 100 多位艺术家参与了 ACENTRICSPACE 艺术家驻地项目。ACENTRICSPACE 总面积为 550 平米，共四层。底层为六个独立工作室和共享工作空间和三个储藏间。一层为两个展览空间和画廊空间，一个咖啡厅和厨房，一个洗衣间，前后两个院子。二层为驻地艺术家提供了七间独立卧室。三层为 ACENTRICSPACE 办公室和一个天台花园。ACENTRICSPACE 为驻地艺术家提供半开放工作室，每位驻地艺术家有独立的工作空间。工作室也配有各种工具和设备供艺术家使用，同时为驻地艺术家提供独立的私人卧室。驻地艺术家可随意使用和进入咖啡厅、厨房、洗衣间，以及天台花园等公共区域。每月驻地项目结束时，为驻地艺术家策划和举办驻地作品展览。

地址：上海市青浦区课植园路 599 弄大拇指广场 12 号

邮箱：acntricspace@hotmail.com

网站：theuntitled.cn



AVG 空间，四川成都（2018）

AVG 空间 (Aspiring Van Gogh) 是位于成都市中心的一个独立非营利性当代艺术空间，致力于以研究为主导，开展教育和合作交流。我们以艺术家为主导的运作方式，支持艺术家和策展人尝试新想法。空间通过展览、驻地、工作坊和活动，促进新兴的艺术实践。

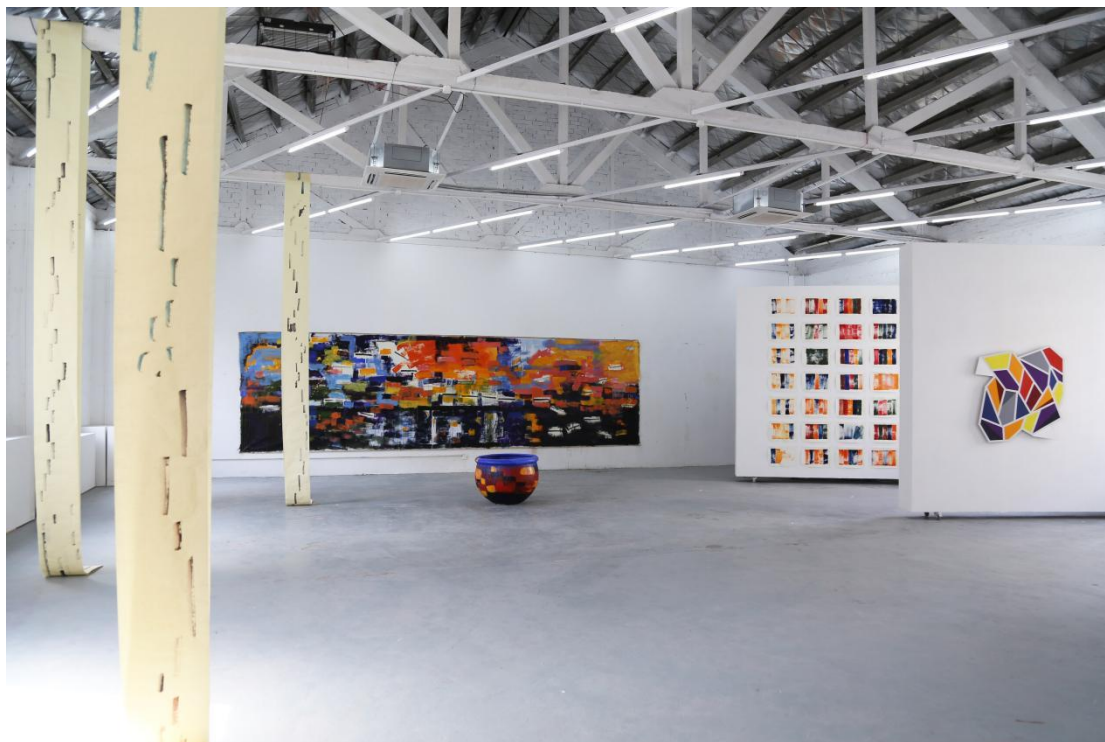
“梵高艺工厂国际驻留项目”目的是支持新兴的艺术家的艺术生活。这一项目以梵高的文化遗产为基础，促进新兴艺术实践发展。我们期待通过连接英国的前沿艺术设计和中国的文化与商业网络，创造令人鼓舞的协同效应和机遇。

现状：目前每年对艺术家、创意人士、设计师、建筑师和品牌进行招募，内容倾向于与研究型的艺术实践和具有批判性思维的艺术家合作。创作媒介不限。具体驻留周期为 2 周至 3 个月，根据艺术家方案和作品类型决定。也会根据不同艺术家的内容提供沙龙、分享会、工作坊等形式与当地人民产生联系。驻留结束后将呈现一个展览，进入内部数据库，收藏研究。AVG 会提供驻留期的住宿（包括卧室、厨房、工作室），驻留补助（包含交通补助和生活材料补助），驻留期间文化交流活动（带领艺术家拜访当地艺术家工作室、美术馆画廊等，并可为艺术家举办讲座等），驻留期的媒体宣传，驻留汇报展，颁发收藏证书。

地址：四川省成都市青羊区锦里西路 86 号 3 楼右

邮箱：residencies@aspiringvangogh.com

网站：www.aspiringvangogh.com.cn



狮語画廊，上海（2019）

狮語画廊于 2019 年开启了艺术家驻留计划项目，在上海朱家角镇和徐汇区各有一处驻地空间。为艺术家提供空间与在地平台资源支持，促进多元文化的沟通与交流。狮語朱家角驻地空间对当地的自然景观、人文传统与社群生态的考察纳入全新的艺术实践，为创作吸纳多元文化、拓宽在地性提供养料，为当代艺术形式的更新、语境的扩展创造新可能。狮語徐汇驻地空间旨在为创作者提供一个城市落点与鲜活的文化视角，将充满生机的城市动态、一手的国际文化资源与创作者进行连接，鼓励个体特性的探索与表达。

现状：狮語朱家角驻地空间总占地约 500 平米，包括 2 个独立的居住房间与配套的生活空间。驻地距著名的朱家角古镇步行距离仅 5 分钟。朱家角目前吸引了大批艺术家与创意人士，形成了艺术工作室聚集的艺术村落与文创园区。驻留期间，艺术家能有充分的机会探访当地艺术工作室、与当地的其他艺术团体交流。位于零陵路的狮語徐汇驻地，含两个独立的驻留创作空间，每个约 70 平米，为艺术家提供配套的生活设施，周边具有充足的商业与文娱资源。驻地距上海最大的文化艺术区上海西岸车程 5 分钟，直达西岸艺术中心、龙美术馆、油罐艺术中心等众多重要艺术展馆与知名艺廊。驻留期间为艺术家提供为期 2-6 个月的免费创作与生活空间。艺术家若有意向举办论坛、工作坊等活动，狮語画廊会提供场地、人力与宣传。艺术驻留期间完成的作品将有机会举办个人项目展览。

地址：上海市青浦区朱家角镇酒龙路 334 号铜管厂文化创意产业园

上海市徐汇区零陵路 231 号

邮箱：residency@leogallery.com.cn

网站：www.leogallery.com.cn



大浦当代艺术馆，四川成都、青海西宁（2019）

2019 年大浦当代艺术馆成立以来，始终坚持艺术空间的自治性原则，致力于城市社区、实验性艺术和在地性项目的策动工作。作为一贯注重内容生产的独立空间，大浦当代艺术馆不拘泥于空间的静态限制和单纯景观化的视觉呈现。大浦当代艺术馆的展览空间是一栋临街建筑，其主体是二楼临时搭建的、轻系统的、可移动的两箱体建筑和 120 平方米的露台。这种特殊的空间属性，注定了所有艺术项目的呈现、观看和创作方式的地性生产，以及与城市社区的密不可分。由此大浦当代艺术馆的空间定位、实践方向和项目策动也都以这个特殊空间为基础进行不断建构的。近年来，大浦当代艺术馆更多项目跳脱出空间限制，转向多机构、多空间、跨区域的类游牧式的，非常规展示系统的项目实践，试图激发出一种具有流动性、在地性和灵活性的创作、策展和交流方式。

现状：大浦当代艺术馆重点支持在地性项目、城市社区艺术项目和青年艺术家资助项目。一方面成都空间侧重强调艺术家须从所在街道社区向阳街和安公路市井生活的体验和考察出发，将艺术家的自我思考、凝视判断、情感设定融入对于社群生活的复杂关系的理解之中；另一方面西宁空间继续关注地缘性、边疆性，以及不同群体、民族、文化之间触碰和交流。大浦当代艺术馆计划每年推出 2-4 次艺术家个人项目或群体项目，同时推出各种学术分享、社区活动、独立出版以及宽泛的跨界合作交流项目。逐步深入城市街区做下沉式垂直研究，建立艺术馆在地性生态系统。成都空间提供艺术家往返交通、住宿、材料费、学术交流支持；西宁空间重点推出流动性、游牧性艺术项目，在上述支持基础上，根据项目情况提供车辆、技术条件和人员配合等针对性的条件支持。

地址：四川省成都市天府新区华阳街道向阳街 79 号 | 成都空间
青海省西宁市城西区胜利路景林佳苑 5 座 5 层 | 西宁空间
邮箱：tuffart2019@sina.com



P8 星球，湖南长沙（2019）

P8 星球，由一群对周遭环境具备高度感知力的体验创造者组成，以可持续创新为行为内核，以青年文化为创作命题，专注于创新设计/艺术策展/社区营造/城市活动的内容实践，为城市提供疗愈产品和创新解决方案，助力实现城市有机更新。微笑金字塔是一座于 1998 年建造，建筑面积 8354 平方米，共 8 层的空间。2020 年，P8 星球以微笑金字塔为空间载体，发起了“无用博物馆 Museum of Waste” (MoW)项目，将其从一个存放物料的工业空间，改造为集展览、活动、工作坊为一体的知识空间。2019 年至 2022 年 6 月，P8 策划执行了 6 期国际艺术驻留项目，共与 17 个国家的近 80 位艺术家展开了文化交流合作，展出超 90 件艺术作品，探讨议题涉及人文社科、城市文化、热点时事。

现状：P8 星球于 2024 年在湖南长沙远大城推出“PLAY”主题驻留项目，旨在通过艺术家的创作激活园区，唤醒公众的童趣，建设艺术游乐场。艺术家需围绕“PLAY”主题，在无用博物馆 (MoW) 创作具有深度与广度的装置艺术或大地艺术系列，探索内心自由、人际交往、物质世界，并关注作品在时间维度的动态变化、耐久性及其可持续性。驻留时间为 5 月 4 日至 6 月 1 日。2024PLAY 驻留计划将提供住宿、餐饮、工作空间、材料、设备、学术交流、项目团队、媒体宣传等部分的支持，艺术家需提交个人简历、作品集、创作方案 (含预算)，同意作品在驻留期间进行交流分享，最终成果在驻留结束后将在无用博物馆 (MoW) 公开展出。

地址：长沙市远大三路远大城 P8 星球

邮箱：p8residency@joinp8.com

网站：www.plan8tair.com



AURUA 艺文驻地计划，广西桂林阳朔（2020）

阳朔糖舍 AURUA 度假酒店的前身是一座建于 1969 年的阳朔国营老糖厂，2006 年这座隐秘在喀斯特群山中的古老工业建筑，被糖舍创始人杨晓东发现。自此，沉寂的老糖厂开始发生了变化，业主团队与建筑师们不但保留了这座旧日工业建筑极具时代印迹的样貌，还将其打造成融合艺文创新实践的度假酒店，开业后屡获建筑与酒店行业大奖，深受酒店爱好者喜爱。阳朔糖舍 AURUA 最早的驻地项目发起于 2020 年秋季的“AURUA 跨年艺文祭”，活动由艺文驻地、艺术展览、音乐现场、艺文对谈等多板块构成。2021 年拓展为长期的驻地项目“AURUA 艺文驻地计划”。

现状：阳朔糖舍 AURUA 每年持续公开招募，并与多家美术馆、艺术机构联合发起招募。项目关注本地沟通与合作，为参与者提供一个全新的工作与生活网络，以宽松的姿态向外界敞开，该项目提供 5 天到 3 个月的免费食宿。驻地艺术家有机会在此展示自己的作品，并受邀参加盛大的“AURUA 跨年艺文祭”。“AURUA 艺文驻地计划”不要求艺术家完成具体作品，而是怀抱着为更多艺术形态提供自然生长空间的美好愿景持续开放。至今已有近 200 位艺术创作者来到阳朔参与“AURUA 艺文驻地计划”，其中不仅有知名的视觉艺术家、建筑师、设计师，还包括电影人、音乐人、策展人、作家、舞台表演以及声音艺术家等。

地址：广西壮族自治区桂林市阳朔县东岭路 102 号

邮箱：res@ayssugarhouse.com

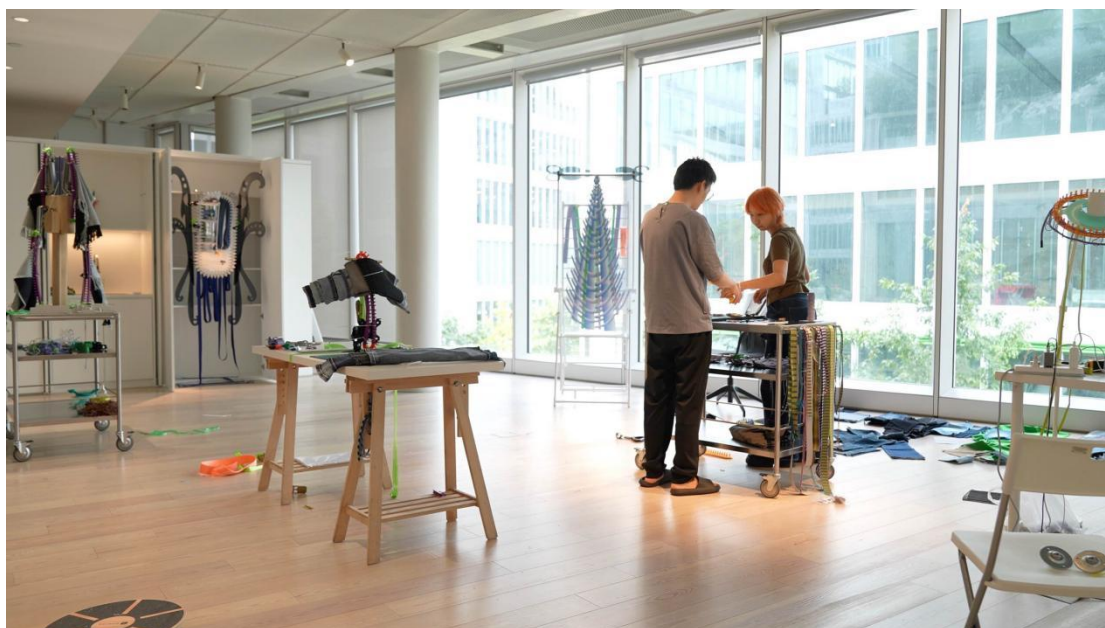


在野艺术公益基金，浙江杭州（2021）

在野艺术公益基金是一个专注于在地文化及艺术生产的公募性专项艺术基金，由西戏于微笑明天慈善基金会下创办，2021年6月17日在杭州成立。在野艺术公益基金通过与各种不同的社会组织合作，联合不同领域的创作者、研究者和社会创新者，开展和推动基于地方田野工作（on-site fieldwork）的艺术活动，支持乡镇及城市社区的在地文化艺术生产和社会创新实践。

现状：在前两年的实践中，在野艺术公益基金平均每年开展一次基于特定地点和特定主题的“去田野!艺术驻地计划”驻地项目，包括去田野!湖州练市站（主题：小镇生活，2021年6月17日招募启动，2021年9月13日-10月24日期间驻地，2021年10月24日-11月24日在当地举办驻地创作展）、去田野!宁夏中卫站（主题：大漠，黄河，一位过客。2022年11月19日招募启动，2023年2月10日-3月3日期间驻地）。在每次驻地招募启动前，在野团队通过实地走访，明确招募主题（即“地方向你提出的问题”），并与当地建立密实的连接，以保障艺术家在驻地期间可以得到全方位的支持（包括但不限于往返交通、在地食宿、创作费用、地方文献档案以及在地联络）。在对前两次驻地长效性的反思中，在野开启了一项更大范围、更关注时间纵深的联动计划——“行动中的田野!创作扶持计划”，由短期驻地转向与不同区域范围内持续从事地方工作的机构、群体、个人展开合作。计划在未来的五年中，每年直接或间接（通过机构、项目）支持10位创作者/研究者以驻地和行走的方式进行现地考察和创作，期待以这些工作为引，抵达和认识今天的“田野”，将深入其中的问题与思考带入公众视野，以期更多的同行者，共同编织出一个由无数线索共谱的田野。

地址：杭州市滨江区西兴路2333号星澜大厦4幢301室
邮箱：info@openfieldart.com



天目里美术馆驻留中心，浙江杭州（2021）

BY ART MATTERS RESIDENCY 天目里美术馆驻留中心，开放予世界各地的当代艺术创作者入驻，为他们提供生活、创作、展示、分享、交流的环境和机会，从而推动及支持本地及国际当代艺术发展。此驻留项目希望成为本地及国内外当代艺术交流的平台。同时为了倡导“生活与创作”共融，艺术驻留中心于驻留期间将会举行一系列的交流活动、工作坊、开放工作室等，从而提升在地文化氛围，推动本地以外的文化浪潮。

现状：BY ART MATTERS RESIDENCY 天目里美术馆驻留中心开放两年以来已完成多个主题驻留项目的尝试，以丰富多样的创作主题招募国内外各个发展阶段的艺术家，并收获了超过 500 份投稿。艺术家们通过创作探索杭州本地魅力，发觉天目里不被注意的附近景观，走进福建前汾溪村用美育介入乡村，与服装品牌江南布衣一同挖掘服装生产线后的金山银山……自 2024 年起，我们将突破主题和时间的限制，持续向来自世界各个时区的不限创作类别艺术家发出邀请，营造一个充满活力和可能性的跨文化交流艺术试验场，让多元艺术在天目里实时发生。

地址：浙江省杭州市西湖区天目山路 398 号天目里 17 号楼

邮箱：residency@byartmatters.com

网站：www.byartmatters.com/about-residency.html



没顶美术馆，上海（2021）

没顶美术馆访问艺术家驻留计划（MVAIR）支持艺术家的创作和研究。为期一到二个月的驻留，艺术家们将用开放式的调查、实验和合作，推动他们自己的艺术实践。没顶美术馆是一个推动和展示当代艺术为主的多功能艺术机构，是一个与自然生态紧密结合的当代美术馆。没顶美术馆致力于创造和实现新时代的艺术想象，除了提供丰富的与自然环境接触的机会，没顶美术馆将支持当代艺术的实践和探索，并期待形成一个更具有活力的当代文化前沿基地。没顶美术馆位于上海市崇明岛西部的绿华镇。美术馆占地约 40 亩，毗邻西沙湿地公园，南与西紧邻长江南北支，是长江分水岭所在地。没顶美术馆前身为绿华养鸡场鸡舍，始建于上世纪 70 年代，建筑面积约为 3000 平方米。位于没顶美术馆西侧的没顶艺术中心，由三个改造的独立空间组成，支持艺术家驻地、艺术活动及小型展览展示。没顶美术馆与没顶艺术中心将全年呈现包括展览、表演、艺术家驻地、教育、现场活动和讲座在内的多样化项目。

现状：从 2021 年开放以来，没顶美术馆已经有超过十位艺术家驻留，包括金锋、周子曦、杨扬等。没顶美术馆的驻留计划依托于没顶公司、画廊、美术馆等部门丰富的艺术资源，针对每个艺术家有灵活的合作方式和结果。是一个明确导向艺术家创作需求的驻留计划。驻留计划将为艺术家为期一到二个月的伙食、住宿及艺术家工作室空间。

地址：上海市崇明区绿华镇绿港村环湖西路

邮箱：info@madeinmuseum.art

网站：madeinmuseum.art



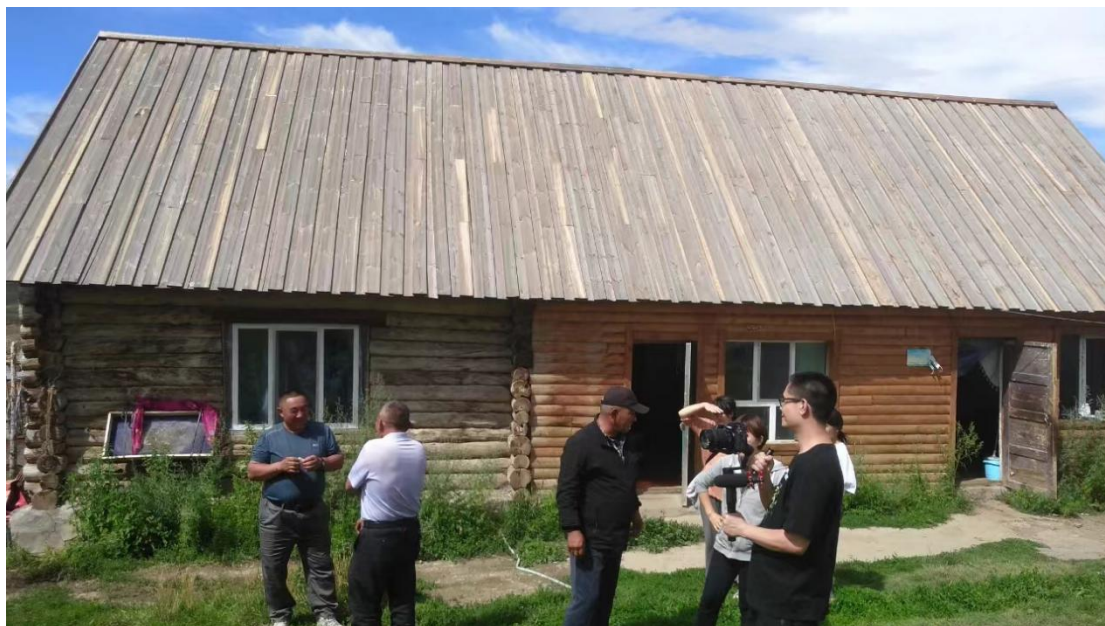
江村驻地中心，江苏苏州（2021）

江村驻地中心是江村和观微文化共同发起的艺术家驻地计划。江村（开弦弓村）因著名社会学家费孝通以该村为样本所调研著作的《江村经济》而闻名于世。江村是费孝通先生关于中国农村问题学术研究的起点，为世界观察中国乡村打开了一扇窗，江村自此成了中国社会学研究的一个标识，成了中国农村发展的首选标本。驻地项目将沿着费孝通先生的精神与足迹，以生态、艺术、社区三者和谐共建的模式，调动在地社群互动性，促进乡村美学教育与新乡社区建设，吸引更多创意创新人才聚集，探索出一条创意振兴乡村的路径。

现状：2024年开启了第二届艺术家驻地项目“江村书架计划”的招募，为期1-3个月。邀请各个领域的创意人群，艺术家、策展人、社会学家、乡建相关研究者走进江村，让多元的艺术在这个人文气息浓厚的乡村碰撞，创造一个艺术与乡村生活融合的，多元化的美丽乡村。江村驻地中心提供国内外往返交通、创作材料费、展览空间、工作室等，驻地期间进行工作坊、分享会、沙龙、艺术展览等活动。为了丰富驻地的行程，我们还将联动与链接苏州吴江区在地企业，使得参与者更加深刻地、多维度了解不同行业的发展，与艺术家分享和深度交流，拓展人脉与资源，了解当下鲜活的创作生态。

地址：中国苏州市吴江区七都镇开弦弓村

邮箱：info@guanjiaoart.com



天山吾斯塔，新疆昌吉 (2022)

“天山吾斯塔”是以玛纳斯县为基地的艺术家驻留项目。“吾斯塔” ئۇستا 是当地餐馆名称中常见的音译汉字，大意为“技艺高超或资深的人”。该项目希望能搭建本地与外地创作者之间交流的平台：既呈现和讨论外来者审视本地文化历史的独特视角，又让本地的复杂性能给外来者带来观念上的启发。

现状：驻留时间是每年 6 月底至 8 月底，申请者需要有足够的时间，需要在劳动节之前提交申请，我们会在儿童节公布申请结果。我们提供住宿、交通补贴（以国内远距离赴疆的一趟软卧票+一趟机票价格为参考）、玛纳斯周边的交通出行支持、合理的创作费用补贴，以及尽可能的本地人脉支持。

地址：新疆维吾尔自治区昌吉回族自治州玛纳斯县

邮箱：1453981764@qq.com



阿那亚冬季艺术驻留计划，河北承德、北戴河（2022）

阿那亚 (aranya) 创立于 2013 年，是国内知名的旅游地产项目。阿那亚名字来自梵语阿兰若，原意为“人间寂静处，找回本我的地方”。2022 年冬天，阿那亚·北戴河首次开启“冬季艺术驻留计划”，开放 200 个名额，面向音乐、舞蹈、戏剧、影视、设计、文学、摄影等不同行业的创作者进行招募。2023 年底，阿那亚·金山岭冬日艺术驻留计划正式启动，以“艺术与山共生”为主题，期望艺术家们“在地发声”，注重艺术表达与山谷生态的关联，根据在地文化、自然环境、植物、土壤等进行艺术创作，更多地采用与社区互动的艺术创作方式，在亲身的创作实践中，关注自然、社区与人文的融合，促进艺术与自然之间的对话与共生。

现状：申请者可以通过关注“阿那亚”的微信公众号获得招募讯息，驻留时长约两周左右。通常“阿那亚·北戴河”为获选者提供免费入住阿那亚安澜酒店或 A.Hotel 的机会；获选者可以免费申请使用 DDC 排练厅、启行营地、蜂巢剧场、A 剧场、酒神剧场、海边排练厅、孤独图书馆、阿那亚礼堂等公共空间，进行驻留创作；并加入创作者社群，与不同行业的创作者跨界交流、互动。在“阿那亚·金山岭”的驻留中，阿那亚为入选的创作者提供交通(北京至金山岭的接驳班车)和免费的民宿住宿；还为艺术家提供作品记录、展览展示、个人纪录片等传播物料等制作支持；获选者可免费使用上院(花道、茶道、写作)、画家工作室(可支持绘画、雕塑等艺术创作)等空间进行创作，并组织分享会或工作坊。

地址：河北省承德市滦平县，阿那亚·金山岭
河北省秦皇岛市北戴河新区，阿那亚·北戴河
邮箱：jiangruoyu@aranya.cc



“燃冉”艺术家驻留，上海（2022）

XINTIANDI 新天地与 UCCA 携手达成三年战略合作，共同发起“燃冉”青年艺术家孵化计划。作为“燃冉”青年艺术家孵化计划的重要板块，“燃冉”艺术家驻留项目聚焦城市更新之中的历史记忆、人文现状以及前卫的创新实践。项目在驻留资金、本地调研、创作协助、资源链接各方面给予创作者支持，同时期待具有思辨、实践能力的创作者们，在驻留期间分享其考察进程、调研思考和创作成果；依托上海城市腹地为核心，驻留场域辐射熙来攘往的多业态公共空间，也便于及时动态地将驻留艺术家的考察研究与创作呈现给公众。

现状：2022 至 2024 年间，“燃冉”艺术家驻留项目已迎来包含雷磊、殷漪、高磊、坚春天、赵玉、胡帅、金佐宁、程新皓、肖泽镞、胡芮在内的多位艺术家，曹澍、夏诚安和维乐也即将入驻。进入第三年的“燃冉”青年艺术家孵化计划以“在地新生”为议题，流动与敞开的街道导向不同的公共空间，如何用陌生的、崭新的姿态进入街巷并建立在地连接，是“燃冉”驻留艺术家们的课题。

地址：上海市黄浦区太仓路 181 弄 2 号新天地新里 F3 层

邮箱：ranran@ucca.org.cn

网站：ranran.ucca.art



艺术粮仓-浪走敦煌项目，甘肃敦煌（2023）

浪走敦煌是由艺术粮仓 ArtGranary 资助并发起，艺术家刘耀华担任策划的驻地项目。每期将邀请一位艺术家独自前往敦煌，自行游荡，直到可以完成一项艺术创作。

现状：浪走敦煌不对外公开招募，采取定向沟通邀请的方式。项目提供一笔经费，由艺术家自由支配，项目要求艺术家必须单独出行，不能携带亲朋家眷。要求驻地时间 30 天以内，项目主办方对艺术家不进行任何创作干预。

地址：甘肃省敦煌境内

邮箱：coop@artgranary.cn



抚仙艺术驻地计划，云南澄江（2023）

抚仙艺术驻地计划（抚仙 AiR）始于 2023 年夏，由策展人罗菲与大知闲闲艺术民宿联合发起。驻地位于云南省玉溪市澄江县抚仙湖畔的禄充村，“抚仙 AiR”希望通过邀请富有驻地创作热忱的艺术家来到澄江禄充村驻地，对澄江及抚仙湖地区的历史、地理、文化、人文环境、生态环境等方面开展挖掘与梳理，通过在地游走、考察、交流和创作，进入地方的微观日常，遭遇并塑造来自地方的经验与想象。本地自然、人文和寒武纪生命大爆发的化石遗迹都将为艺术家提供丰富灵感。“抚仙 AiR”以驻地作为方法，延展并重塑多面向的在地经验，在口口相传的民间故事里埋下新的故事。

现状：每季度邀请三位艺术家同时驻地，驻地时间为两周，驻地期间策展人与艺术家们共同行走、考察和讨论，在共同驻地中相互激发灵感。“抚仙 AiR”注重群体的共学与合作的品格，鼓励艺术家在延续自身工作路径的同时，在调研和创作中寻求人与地方、作品与地方的连接。主办方为每位艺术家提供创作补贴、优质客房、工作餐以及驻地期间的其他工作便利。交通方面，禄充村当地没有公共交通和共享单车之类交通工具，主办方尽可能为驻地艺术家提供本地出行便利，艺术家也可与其他驾车的艺术家共用交通工具，如有条件，艺术家可自驾前往驻地，在外出考察和创作时会更加独立和便捷。

地址：云南省玉溪市澄江抚仙湖禄充风景区翰林路 183 号

邮箱：luofeiert@foxmail.com



中国乡村摄影艺术中心（泥美术馆），浙江衢州（2023）

这是一个由废弃乡村水电站改建而成的中国乡村摄影艺术中心。它的重要使命是挖掘、呈现、研究和收藏乡村主题影像，包括纪录片、影像装置、口述历史及各种乡村写作文本等。艺术中心有 3 个主展厅，其中一个专门提供给年轻摄影师，另设有录像厅、艺术书店、驻地之家等。泥美术馆位于浙江省龙游县溪口未来乡村，原名“黄泥圩水电站”。发起人傅拥军希望通过美术馆探索乡村影像的更多可能性，用艺术行动回应当下“艺术乡建”浪潮。

现状：有别于一般驻地艺术项目的艺术家招募，入选者除了驻地创作之外，还要担负馆长的部分职责，至少要在美术馆空间做一个驻地展览和举办一次创作分享活动，为艺术书店准备一份推荐书单。入选者免费入住艺术家民宿 7-15 天，无偿使用美术馆的工作室、摄影灯具和借阅馆藏绝版摄影书。完成轮值馆长任务者将会获得至少 800 元的驻地津贴。

地址：浙江省衢州市龙游县溪口镇黄泥圩水电站旧址

邮箱：fjstudio@163.com



三角洲 The Delta INST + GODOWN, 浙江杭州 (2023)

三角洲 The Delta INST + GODOWN 位于中国杭州，是当代艺术创作与策划平台三角洲 (The Delta INST) 发起的独立空间项目，由六位艺术家合作运营（李科、吕晓凯、杨罡、庄睿哲、盛元俊、陈希雅）。空间的工作聚焦于：组织独立策展项目及艺术家展览；邀请艺术家创作和展示实验性的作品；搭建常态化的多元艺术社群。同时，三角洲致力于与同时代艺术家分享资源、共同成长，并通过艺术家“自组织”的工作方式发起三角洲国际工作室 (Inter-Studio)，组织国内外艺术驻地，以及平行展览等项目。

现状：三角洲国际工作室 (Inter-Studio) 每年会固定组织 2-3 期国际驻地项目，通过艺术家自组织“串联”的方式进行合作与邀请，即它作为三角洲 INST 长期项目“西行漫记 (All the Way to the West)”的一个基地或站点。2023 年，当我们重新介入“全球化-逆全球化”的世界感知，我们遭遇到了与过去并不相同的现实体感与历史参照，由此引发出的一次次必然或偶然的“出走”——在陌生的地理界面穿行，身体力行地“串联”与“生产”。在这一过程中，世界各地同行的艺术家们广泛地互动了起来——在莫斯科、喀山、帕涅韦日斯、维也纳、柏林、第戎、爱丁堡、新泽西、纽约等地域之间。我们会分批邀请这些艺术家朋友来到中国，为他们提供邀请函、住宿、生存指南和创作支持并分享我们自己的工作室，在为期一个月左右的驻地工作后，于三角洲 GODOWN 空间呈现一个展览或项目。

地址：杭州市西湖区沈横路与转江路交叉口（保利 1 区配套公建 9-2 号）

邮箱：thedeltainst@163.com



Assembly 拆东西研究所，北京（2023）

“Assembly 拆东西研究所”是一个缓慢生长的工作室、图书馆和档案库，也希望成为一个向所有相关领域研究者及创作者敞开的交往平台及驻地空间。作为一个研究型空间，“Assembly 拆东西研究所”立志于推动关于近当代科技社会变迁的研究与讨论，挖掘科技史上各种被遗忘的可能性，并希望以此激发研究者、艺术家与科技工作者之间的跨界合作。在“拆东西”的研究框架下，目前设有驻地艺术家和驻地研究员两项计划。“拆东西”由科技史研究者徐川、独立策展人龙星如和媒介学者王洪喆共同发起。

现状：“拆东西”的驻地项目 2023 年开始招募，2024 年正式运行。两项驻地项目分别侧重于跨学科创作的未来和科学技术史，面向科技艺术、科学技术与社会研究、媒介研究领域的创作者开放。“驻地艺术家计划”每期将针对一个特定的科研机构共同展开，首期项目与清华大学天文系合作，分为春秋两季度，各 3 个月。在跨学科的背景下，驻地项目为科技艺术有关的创作者提供研究资源、科研机构参观及深度交流、创作经费（单个项目不超过 2000 元）、文献及展出的支持。“驻地研究者计划”则更关注科技史和科技社会研究有关的写作（包含创意写作），空间设有小型图书馆，驻地项目为写作者、研究者提供工作环境、研究资料、文献及研究成果发布（包括但不限于讲座、工作坊等）的支持。

地址：北京市朝阳区和平新城（预约制）

网址：assemblybeijing.com/events/open-call-touch-the-universe

邮箱：irisxink@gmail.com



柳浪闻莺艺术驻留项目，浙江杭州（2024）

柳浪闻莺艺术驻留项目（OSWAR）由啥空间发起，以对抗的、不确定的、透明的、矛盾的、真诚的、协作的方式，鼓励和支持艺术家在驻留期间进行创作、交流、参与、公开，我们扎根杭州，希望能为杭州的艺术生态提供氧气。

现状：柳浪闻莺希望探索更多可能性的实践，也对僵化的生活及社会予以更多的反思。驻留地点位于展示空间的后方，占地面积为 8 m²（二层共 16 m²），不限制驻留者的创作空间，更希望大家可以不止于作品展示，通过在地驻留的即时性来发散创作维度，驻留时间通过协商的方式来确定，项目持续开放申请。每年邀请 2-3 个艺术家或艺术小组参与，驻地时长 2-4 周；提供工作室与住宿（各 8 m²）、艺术家驻留经费（但不包含签证费、保险费）。申请资料包括个人简历、作品集以及驻留项目计划等等。

地址：浙江省杭州市上城区河坊街 465 号

邮箱：scheinspace@gmail.com



四禧国际艺术家驻留项目，江苏南京（2024）

四禧国际艺术家驻留项目于 2024 年启动，是四禧美术馆在收藏、展览、学术研究、公共教育等职能之外，致力于驻留艺术实践和跨文化交流的新兴板块。作为本地为数不多的艺术驻留项目之一，四禧国际艺术家驻留项目希望为艺术家提供与这座城市对话的机会，为推动南京在地的中外文化交流，以及当代中国的艺术生态多元化发展，贡献力所能及的力量。

现状：四禧驻留旨在支持国际新锐艺术家的研究和创作，以及促进不同背景艺术家之间的交流，帮助艺术家实现创意突破和个人成长。四禧驻留通过公开招募的方式向全球征集艺术家驻留方案，为艺术家提供位于南京市的生活和工作空间。独立的工作室可满足不同学科艺术家的研究和创作需求，每期驻留时间通常为 3 个月。此外，项目还将为艺术家提供机票费、保险费、材料费等资金支持，以及个性化的项目协助。四禧还将帮助艺术家与本地文化艺术界建立联系。在驻留期间，艺术家有机会通过公共教育和工作室开放日等活动与本地对话。在驻留期结束时，亦有机会在展览中展示驻留成果。

地址：南京市建邺区兴隆大街 50 号江苏智能制造新都市产业园 5 栋 201

邮箱：info@siximuseum.com

网站：<https://siximuseum.com/residency>



别处 | Elsewhere, 北京、云南大理、新疆昌吉、日本长野、日本京都 (2024)

“别处驻地”是一项跨领域驻地创作计划，邀请艺术家、写作者、音乐人、研究者等不同背景的创作者深入特定地区，以在地的自然与人文环境为起点，展开多元的田野调查、实验性创作和跨界对话。项目试图打破学科与表达的边界，通过驻地期间的观察、碰撞与再创造，探索艺术在当代语境中更自由、更开放的可能性。

现状：鼓励参与者以跨媒介、跨学科的实践方式探索当代艺术的既有的边界。成果未必是“完美”的作品，可以是过程性的记录、即兴的联合行动，或一场留给当地社区的开放性提问，探索艺术在当代语境下新的可能性。每期驻地将聚焦一个特定区域，通过公开招募或特邀组成跨学科小组。创作周期为2-4周，可能以展览、出版物、现场表演或档案集的形式呈现，但更重视创作过程中生成的意外与洞见。“别处驻地”提供艺术家住宿、驻地活动场地。

地址：云南省大理白族自治州大理市银桥镇新邑村南古主庄十组51号，喜舞瑜伽民宿对面，别处艺术中心

邮箱：Elsewhere202410@163.com

网站：elsewhericulture.com



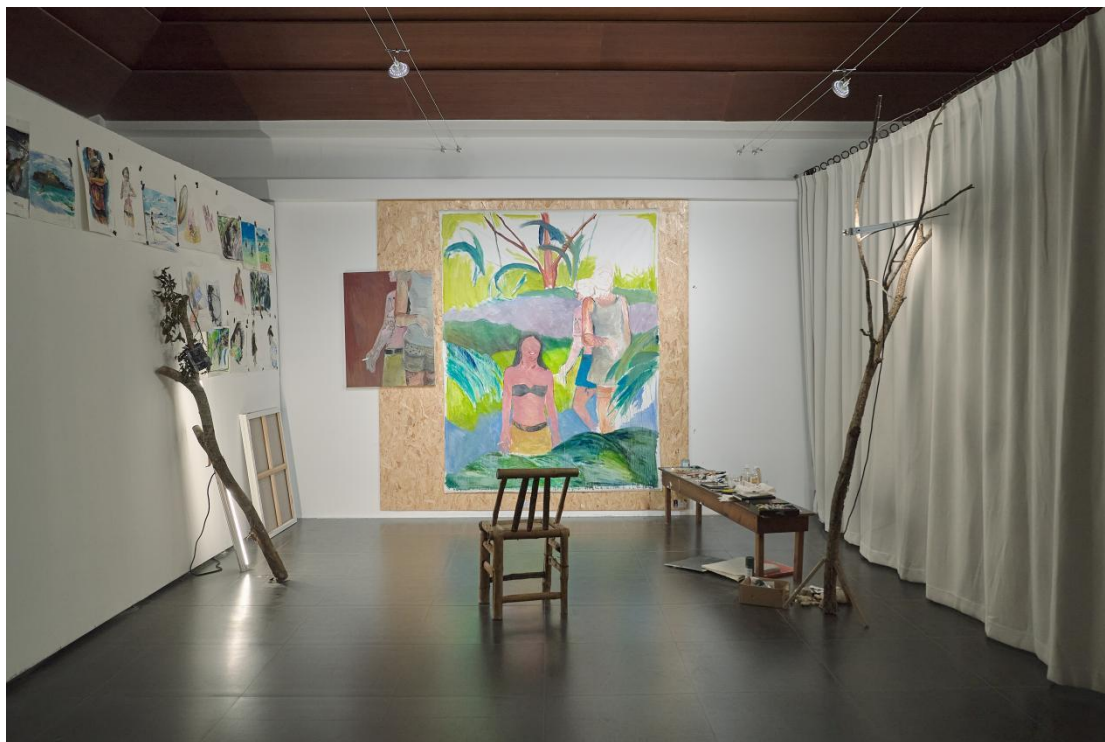
海南无墙艺术公期驻地计划，海南（2024）

海南无墙艺术公期（名字挪用和拓延了当地民俗“公期”）驻地计划是由唐浩多于2024年发起的一项覆盖海南全岛的“流变性”艺术驻留项目。该驻地计划不以生产作品为唯一目的，注重人与人的深度连接和交流。”1+1”双策展人模式，预示着本项目即注重本土又保持开放的驻地理念。每届的驻留地都会有所不同，它由发起人邀请或公开招募在海南岛内能够提供驻地的空间（包括但不限于家庭、艺术空间、机构、工作室、独立空间等）组成当届的驻地空间的地点和数量。因为每一届的空间地点和数量都有所不同，所以它永远属于流变中的状态。这是一项跨年的艺术项目，在每年的11月份开始，到第二年的3月份结束。除此之外，艺术公期还有“艺术群展”、“电动自行车巡游”、“音乐巡演”、“主理人空间联动”、“海南新浪潮电影选映”、“村宴”、“空间专访”和“艺术论坛”等一系列的艺术活动。

现状：2025-2026为第二届，每届计划招募15名左右的岛外(含国外)艺术家和20名左右的本地艺术家组成驻地艺术群体。出来每个驻留空间至少能提供30天的驻留时间，每位/组艺术家会获得800-1000元的补助。我们组成一个学术和工作委员会，每个单元由不同的人担任策展人，保持相对高度的独立性，艺术驻留的策展人为”1+1”（一名岛内策展人和一名岛外策展人的组合）的双策展人模式。

地址：海口市龙华区滨濂新村五队八巷113号伴伴杂货铺

邮箱：tanghaoduo@163.com



入口空间，海南万宁（2025）

入口空间驻地项目是一个以艺术家为主体延展的艺术项目，依托万宁独特的在地语境与不同艺术家的跨媒介交流，探索空间、创作与日常行为间的边界。我们希望在职业化的环境外能给艺术家有一个自由、喘息和修复的空间，也致力于创造一个非预设的对话场域，打破常规驻地成果化展示的教条叙事，与艺术家一同将创作行为与过程深度植入展览当中，从而拉长展览边界。除艺术家以外，驻地项目也欢迎策展人、研究学者、设计师、建筑师、诗人、音乐人、戏剧表演等跨学科领域人才加入，以跨学科的方式更好的突破艺术语境壁垒与思维路径。

现状：目前驻地项目今年刚刚启动，计划之后每年至少四期驻地，时间周期为1-2个月，依靠着海南自贸区政策的优势，开展国际性的驻地与交流项目。目前入口空间为艺术家提供往返机票、住宿、工作室、本地与跨区域展览等支持。创作材料费可通过方案申请的方式进行审核提供。

地址：海南省万宁市礼纪镇石梅湾九里文化海湾 1-2 入口空间

邮箱：Entranceart@163.com

- 注：1、括号中的年代为驻留开始年份而非机构创始年份。
2、该汇编资料不可能穷尽所有驻留项目，但会持续更新，您可以在我的网站查阅。
3、希望未收录的驻留机构相关工作人员与我联系并提供资料。
4、最后更新于 2026 年 5 月 14 日。